

## 광주광역시 비정규직 실태와 현황

오창민(Oh Chang Min)

경제문화공동체 더함 이사

power2people@naver.com

「지역별 고용조사」 원자료를 활용하여 광주광역시 비정규직 규모를 추산한 결과, 2018년 현재 비정규직 노동자 수는 21만 8천여명이며, 임금노동자 가운데 비정규직 비율은 2015년 38.5%, 2016년 40.3%, 2017년 41.1%로 증가하다가 2018년 37.3%로 떨어짐. 하지만 여전히 10명 중 4명 가까이 비정규직이며, 성별 임금 격차, 정규직과 비정규직 간의 격차, 여성의 높은 비정규직 비율 등은 해결해야 할 과제이다.

## 1. 광주광역시 비정규직 실태와 현황 파악의 필요성

- 「경제활동인구조사」에 따르면 2018년 기준 광주광역시 임금노동자 중 비정규직 노동자 비율은 35.5%(20만 6천 명)로 나타남<sup>1)</sup>. 「경제활동인구조사」는 전국단위의 임금근로자에 관한 사항(상용직, 임시직, 일용직)이 제시되나, 표본 수가 작기 때문에 시도별 차원에서 고용현황을 파악할 수 없음<sup>2)</sup>
- 따라서 지역 차원에서 임금노동자의 현황을 파악할 수 있는 유일한 조사 자료라는 측면에서 「지역별 고용조사」 자료를 활용하여 광주광역시 임금노동자들의 기본적인 실태를 확인할 필요가 있음
- 하지만 「지역별 고용조사」 역시 일정부분 한계는 지니는데, 「지역별 고용조사」에서도 정규직과 비정규직의 구분을 종사상의 지위 문항을 이용하여 구분할 수밖에 없음. 즉 종사상 지위가 임시직, 일용직인 노동자들을 상대적으로 근로 조건이 열악한 비정규직으로 간주하여 이를 통해 비정규직 실태를 제한적으로 파악하고 분석해야 함. 엄밀하게는 상용직 노동자와 임시직·일용직 노동자 간의 구분이라 할 수 있음
- 「지역별 고용조사」의 이러한 한계로 비정규직 노동자 규모는 실제보다 과소 추산될 수밖에 없음. 실제 현실보다 비정규직 노동자들이 과소 집계되는 이유는 분석에 활용되는 종사상 지위 문항만으로는 파견, 용역, 사내하청, 특수고용, 파트타임 등의 비정규직을 확인할 수 없기 때문임
- 예를 들어, 실제 상용 형태로 근무하더라도 상당수 비정규직이 존재하지만 「지역별 고용조사」에서는 이를 확인할 수 없음. 또한 사용자가 둘 이상인 파견, 용역, 사내하청 등의 간접고용 노동자들은 '상용직'으로 분류되어 비정규직이 아닌 것으로 파악될 가능성이 매우 높고, 특수고용은 자영업으로 분류되었을 가능성도 존재함. 다만 「지역별 고용조사」에서 임시직과 일용직은 1년 이하로만 근무하기로 한 노동자들이므로 임시직과 일용직은 비정규직에 당연 포함됨

1) 통계청, 「경제활동인구조사(2018.8)」

2) 「경제활동인구조사」의 조사대상 규모는 전국 3만 5,000 가구(1,737 조사구)이며, 「지역별 고용조사」의 조사대상 규모는 23만 1,100가구(11,555조사구)임(통계청, 통계설명자료)

- 광주광역시 임금노동자 현황 파악을 위해 통계청에서 제공하는 「지역별 고용조사」 원자료(raw data)(2014년부터 2018년 각 연도 하반기 자료)를 재가공하여 분석함<sup>3)</sup>
- 「지역별 고용조사」에서 (제한적으로) 가용할 수 있는 변수들을 활용하여 정규직과 비정규직을 새롭게 분류함. 이를 위해 종사상 지위(상용직, 임시직, 일용직), 고용계약 여부, 근로시간 여부 3가지 변수를 활용<sup>4)</sup>
- 상용직의 경우 정규/비정규직 여부가 불확실하지만, 임시직과 일용직은 기간의 정함이 있는 계약직 비정규직이 분명함. 따라서 상용직 노동자 중에서 비정규직을 찾아낼 필요가 있는데, 지역별 고용 조사 자료를 통해서 확인할 수 있는 것은 고용계약기간을 정했는가(기간제 여부)와 주당 노동시간 정보를 통해서 시간제 여부를 확인할 수 있음
- 따라서 「지역별 고용조사」 자료를 다음과 같은 비정규직 분류 원칙에 의해 자체적으로 분류 작업을 진행함
  - ① 임시직과 일용직은 계약기간 1년 미만이므로 비정규직으로 분류
  - ② 상용직이면서 고용계약기간을 정한 경우는 '계약직 비정규직'으로 분류
  - ③ 상용직이면서 주당노동시간이 36시간 미만은 '시간제 비정규직'으로 분류
  - ④ 상용직 중에서 '계약직 비정규직'과 '시간제 비정규직'의 중복을 제거
- 그럼에도 불구하고, 상용직이면서 파견, 용역, 사내하청, 특수고용 등으로 분류되는 비정규직이 존재하므로 여전히 과소추산되는 한계가 있지만, 광주지역 비정규직 고용/노동 현황과 추세 파악하는데 유의미한 통계자료임은 분명함
- 객관적이고 체계적인 비정규직 실태와 현황을 파악하는 것은, 지역 노동 쟁점을 이해하고, 근거에 기반한 맞춤형(evidence-based) 정책수립의 기초 작업임. 또한 정책 효과에 대한 성과 확인 지표로 통계 자료의 활용이 요구됨

3) 「지역별 고용조사」에는 표본조사한 결과를 전체 취업자 수로 활용하기 위해서 '시군 가중치', ' 시도 및 전국 가중치' 2개의 가중치(weight)를 제공하고 있는데, 광주광역시는 광역지자체이기에 ' 시도 및 전국 가중치'를 활용. 2020년 3월 현재 2019년 「지역별 고용조사」 하반기 원자료가 공개되지 않아 2018년 하반기 자료를 바탕으로 기술함

4) 「경제활동인구조사 부가조사」에서는 파견용역, 특수형태고용 등의 비정규직 유형도 파악하고 정규/비정규직을 분류하고 있으나, 「지역별 고용조사」에서는 조사 문항이 적어서 소위 간접고용 및 특수고용은 파악할 수 없음

## 2. 「지역별 고용조사」 자료를 활용한 비정규직 추산

### 1) 광주광역시 비정규직 규모와 추이

#### 비정규직 규모와 추이

표 1 | 비정규직 추이(2014~2018)(지역별 고용조사)

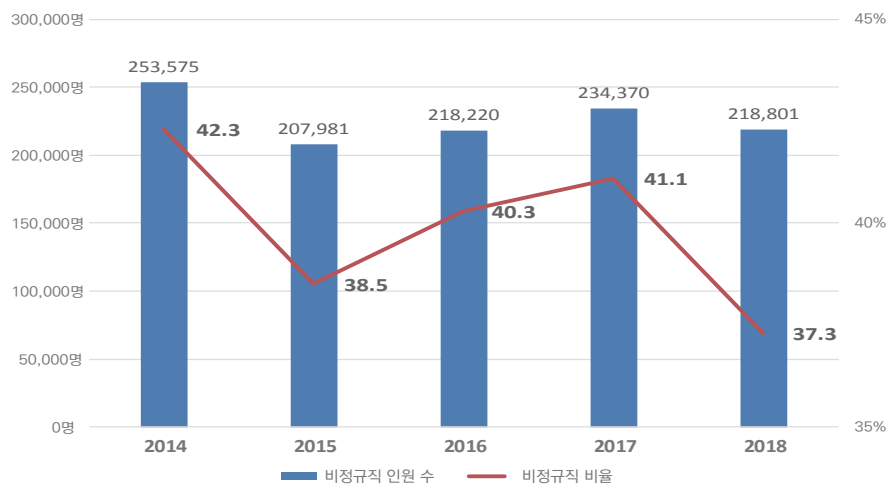
(단위 : 명, %)

		2018	2017	2016	2015	2014
전국	전체 임금노동자	20,273,122	20,074,042	19,809,994	19,684,380	21,181,569
	정규직	12,093,529	11,779,211	11,600,422	11,278,606	11,828,500
	비정규직	8,179,593	8,294,831	8,209,572	8,405,774	9,353,069
	비정규직 비율(%)	40.3	41.3	41.4	42.7	44.2
광주	전체 임금노동자	586,868	570,379	542,068	539,700	598,821
	정규직	368,067	336,009	323,848	331,719	345,246
	비정규직	218,801	234,370	218,220	207,981	253,575
	비정규직 비율(%)	37.3	41.1	40.3	38.5	42.3

주: 통계청, 「지역별 고용조사」, 2014~2018 각 연도 하반기 원자료를 재가공하여 분석(시계열보정후 자료)

- 2018년 광주광역시 전체 임금노동자는 대비 비정규직 비율은 37.3%로 최근 5년 이래 가장 낮게 나타났으며, 전국 비정규직 비율(40.3%)보다도 3%p 낮음

그림 1 | 광주광역시 비정규직 5년 추이(지역별 고용조사)



주: 통계청, 지역별 고용조사, 2014~2018 각 연도 하반기 원자료를 재가공하여 분석(시계열보정후 자료)

- 광주광역시 비정규직 노동자 수는 21만 8천여 명이며, 2015년 38.5%, 2016년 40.3%, 2017년 41.1%로 증가하다가 2018년 37.3%로 떨어짐

## 6대 광역시별 비정규직 현황

표 2 | 6대 광역시별 비정규직 노동자 비율(2014~2018)

(단위: %)

	2018	2017	2016	2015	2014
전국	40.3	41.3	41.4	42.7	44.2
<b>광주광역시</b>	<b>37.3</b>	<b>41.1</b>	<b>40.3</b>	<b>38.5</b>	<b>42.3</b>
부산광역시	38.6	42.1	44.9	47.3	48.8
대구광역시	40.8	41.0	44.7	41.9	46.2
인천광역시	43.2	43.5	44.2	45.0	46.6
대전광역시	39.0	38.0	41.5	47.9	47.8
울산광역시	37.1	36.4	36.8	32.0	34.6

주: 통계청, 「지역별 고용조사」, 2014~2018 각 연도 하반기 원자료를 재가공하여 분석(시계열보정후 자료)

- 6대 광역시별 비정규직 비율을 살펴보면, 2018년 기준 광주광역시는 울산광역시(37.1%) 다음으로 낮은 37.3%를 기록하였으며, 2014년 이래 전국 평균보다 낮은 상태를 유지하고 있음

## 광주광역시 임금노동자 현황

표 3 | 2018년 하반기 광주광역시 임금노동자의 정규/비정규 현황

(단위: 명)

구분	상용	임시	일용	전체	
고용 계약	정함	20,997	45,207	9,127	75,331
	정하지않음	383,466		128,073	511,539
노동 시간	시간제 36미만	17,843		82,146	99,989
	전일제 36이상	380,911		99,257	480,168
	정규직	368,067		0	368,067
	비정규직(중복제외)	36,395		182,406	218,801
	전체	404,462		182,406	586,868

주1: 상용직이면서 계약직 비정규직 20,997명, 상용직이면서 시간제 비정규직 17,460명, 중복 2,445명임

주2: 반올림으로 인해 합계의 수치가 다를 수 있음

출처: 통계청, 「지역별 고용조사」, 2018 하반기 원자료.

- 2018년 현재, 광주광역시 임금노동자는 586,868명이며, 이중 임시일용직 182,406명, 상용직 중 계약직 비정규직은 20,997명, 상용직 중 시간제 비정규직은 17,843명임(이중 중복 인원은 2,445명). 따라서 비정규직 노동자는 218,801명임
- 결과적으로 광주광역시 정규직은 368,067명, 비정규직은 218,801명이며, 임금노동자 중 비정규직 비율은 37.3%로 파악됨

## 2) 광주광역시 임금노동자의 특성

### 임금노동자의 일반적 현황

표 4 | 광주광역시 임금노동자들의 일반적 현황(2018)

(단위 : 명, %)

구분		인원 수	비율(%)	구분		인원 수	비율(%)
성	남성	322,402	54.9	관리자	11,384	1.9	
	여성	264,466	45.1	전문가 및 관련 종사자	135,977	23.2	
연령	29세 이하	103,574	17.6	사무 종사자	124,424	21.2	
	30대	134,406	22.9	서비스 종사자	64,497	11.0	
	40대	155,829	26.6	판매 종사자	44,523	7.6	
	50대	124,581	21.2	농림어업숙련종사자	1,951	0.3	
	60세 이상	68,479	11.7	기능원 및 관련 기능	45,866	7.8	
근무 기간	6개월 이하	108,107	18.4	장치·기계 조작 및 조립	78,770	13.4	
	6개월~1년 이하	94,186	16.0	단순노무 종사자	79,476	13.5	
	1년~5년 이하	176,757	30.1				
	5년~10년 이하	76,476	13.0				
	10년 초과	131,342	22.4				
합계		586,868	100.0	합계	586,868	100.0	

출처: 통계청, 「지역별 고용조사」, 2018 하반기 원자료.

- 2018년 하반기 기준 광주광역시 임금노동자들의 일반적 현황을 살펴보면 다음과 같음
  - 남성노동자(54.9%)가 여성노동자(45.1%) 보다 많음
  - 40대 임금노동자가 26.6%로 가장 많고, 다음으로 30대(22.9%), 50대(21.2%) 순
  - 근무기간별로는 1년 초과 5년 이하가 30.1%로 가장 많고 다음으로 10년 초과(22.4%) 비중이 높음
  - 직업별로는 전문가 및 관련 종사자(23.2%), 사무종사자(21.2%), 단순노무종사자(13.5%) 순으로 많이 분포함

## 임금노동자의 산업별 현황

| 표 5 | 광주광역시 임금노동자들의 산업별 현황(2018)

(단위 : 명, %)

산업명	광주광역시		전국	
	인원 수	비율(%)	인원 수	비율(%)
농업, 임업 및 어업	934	0.2	140,576	0.7
광업	843	0.1	13,997	0.1
제조업	102,723	17.5	3,980,127	19.6
전기, 가스, 증기 및 공기조절 공급업	3,714	0.6	62,186	0.3
수도, 하수 및 폐기물 처리, 원료 재생업	3,208	0.5	125,569	0.6
건설업	59,453	10.1	1,679,375	8.3
도매 및 소매업	57,650	9.8	2,293,995	11.3
운수 및 창고업	18,843	3.2	810,133	4.0
숙박 및 음식점업	33,397	5.7	1,342,746	6.6
정보통신업	11,614	2.0	776,090	3.8
금융 및 보험업	27,219	4.6	832,364	4.1
부동산업	6,714	1.1	355,089	1.8
전문, 과학 및 기술 서비스업	18,506	3.2	928,044	4.6
사업시설 관리, 사업 지원 및 임대 서비스업	27,021	4.6	1,163,944	5.7
공공행정, 국방 및 사회보장 행정	39,153	6.7	1,146,020	5.7
교육 서비스업	55,718	9.5	1,538,473	7.6
보건업 및 사회복지 서비스업	86,170	14.7	2,025,793	10.0
예술, 스포츠 및 여가관련 서비스업	9,747	1.7	289,511	1.4
협회 및 단체, 수리 및 기타 개인 서비스업	21,587	3.7	720,972	3.6
가구 내 고용활동 및 달리 분류되지 않은 자가소비	2,549	0.4	40,999	0.2
국제 및 외국기관	106	0.0	7,119	0.0
합계	586,869	100.0	20,273,122	100.0

출처: 통계청, 「지역별 고용조사」, 2018 하반기 원자료.

- 광주광역시 산업별 임금노동자 분포는 다음과 같음
  - 제조업 임금노동자의 비중이 17.5%로 가장 높았으며, 다음으로 보건업 및 사회복지 서비스업(14.7%), 건설업(10.1%), 도매 및 소매업(9.8%) 등의 순으로 높게 나타남
  - 전국 임금노동자의 산업별 분포는 제조업(19.6%) > 도매 및 소매업(11.3%) > 보건업 및 사회복지 서비스업(10.0%) 순임. 광주광역시는 보건업 및 사회복지서비스업(14.7%)의 임금노동자 비율이 상대적으로 높다고 할 수 있음

## 임금노동자의 성별, 연령대별 정규/비정규 현황

| 표 6 | 성별 정규/비정규 현황(전국, 2018)

(단위 : 명, %)

구분		정규직	비정규직	전체
성별	남성	7,547,537 (66.8)	3,752,180 (33.2)	11,299,717 (100.0)
	여성	4,545,992 (50.7)	4,427,413 (49.3)	8,973,405 (100.0)
연령	29세 이하	2,054,141 (55.9)	1,617,836 (44.1)	3,671,977 (100.0)
	30대	3,468,185 (73.7)	1,239,881 (26.3)	4,708,066 (100.0)
	40대	3,443,698 (68.6)	1,574,344 (31.4)	5,018,042 (100.0)
	50대	2,472,479 (57.2)	1,851,359 (42.8)	4,323,838 (100.0)
	60대 이상	655,026 (25.7)	1,896,173 (74.3)	2,551,199 (100.0)

출처: 통계청, 「지역별 고용조사」, 2018 하반기 원자료.

- 전국의 비정규직 비율을 성별 차원에서 살펴보면, 남성 비정규직은 33.2%, 여성은 거의 절반인 49.3%를 차지함
- 연령대별로 살펴보면, 60대 이상은 비정규직 비율이 74.3%로 압도적으로 높았으며, 다음으로 29세 이하(44.1%), 50대(42.8%), 40대(31.4%), 30대(26.3%) 등의 순으로 비정규직 비율이 높음

| 표 7 | 광주광역시 성별 정규/비정규 현황(2018)

(단위 : 명, %)

구분	정규직	비정규직	전체
남성	225,879 (70.1)	96,524 (29.9)	322,403 (100.0)
여성	142,189 (53.8)	122,277 (46.2)	264,466 (100.0)

출처: 통계청, 「지역별 고용조사」, 2018 하반기 원자료.

- 2018년 하반기 「지역별 고용조사」를 바탕으로 광주광역시 임금노동자의 일반적인 특성을 정규/비정규 차원에서 살펴보면, 남성은 10명 중 3명이 비정규직(29.9%)인 것으로 나타남. 반



- 광주광역시 남성 비정규직 비율, 여성 비정규직 비율 모두 전국 평균 보다는 낮게 나타남

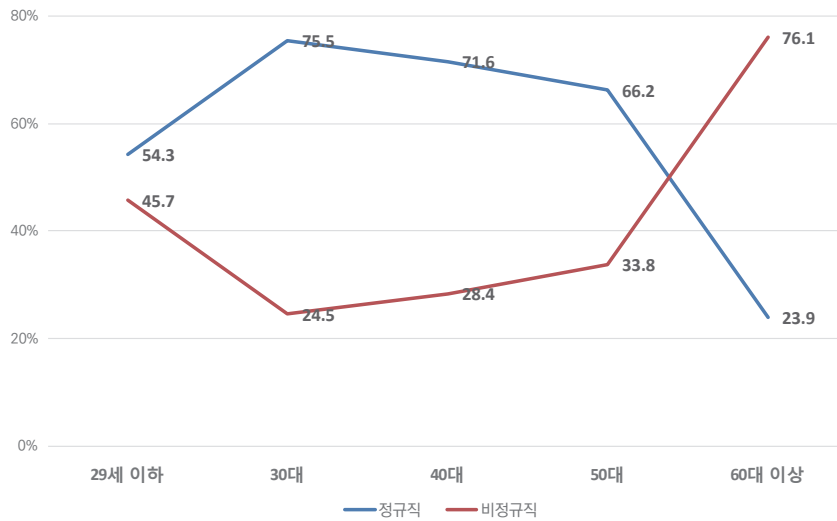
표 8 | 광주광역시 연령대별 정규/비정규 현황(2018)

(단위 : 명, %)

구분	정규직	비정규직	전체
29세 이하	56,190 (54.3)	47,384 (45.7)	103,574 (100.0)
30대	101,417 (75.5)	32,989 (24.5)	134,406 (100.0)
40대	111,574 (71.6)	44,255 (28.4)	155,829 (100.0)
50대	82,501 (66.2)	42,080 (33.8)	124,581 (100.0)
60대 이상	16,386 (23.9)	52,093 (76.1)	68,479 (100.0)

출처: 통계청, 「지역별 고용조사」, 2018 하반기 원자료.

그림 2 | 광주광역시 연령대별 정규/비정규 현황



- 광주광역시 임금노동자의 연령대별 비정규직 비율을 살펴보면, 29세 이하 45.7%에서 30대 24.5%로 감소하다가 40대부터 점차 증가함
- 60대 이상은 비정규직 비율이 76.1%로 압도적으로 높게 나타남
- 임금노동자의 산업별, 직업별 정규/비정규 현황

표 9 | 광주광역시 산업별 정규/비정규 현황(2018)

(단위 : 명, %)

구분	정규직	비정규직	전체	구분	정규직	비정규직	전체
농림어업	178	756	934	금융보험업	15,731	11,488	27,219
	(19.1)	(80.9)	(100.0)		(57.8)	(42.2)	(100.0)
광업	843	0	843	부동산업	3,464	3,250	6,714
	(100.0)	(0.0)	(100.0)		(51.6)	(48.4)	(100.0)
제조업	83,856	18,867	102,723	전문과학기술 서비스업	16,208	2,298	18,506
	(81.6)	(18.4)	(100.0)		(87.6)	(12.4)	(100.0)
전기가스증기 및 공기조절 공급업	3,441	273	3,714	사업시설 관리, 사업 지원임대서비스	14,498	12,523	27,021
	(92.6)	(7.4)	(100.0)		(53.7)	(46.3)	(100.0)
수도, 하수 및 폐기물 처리, 원료 재생업	2,199	1,010	3,209	공공행정, 국방 및 사회보장 행정	26,924	12,229	39,153
	(68.5)	(31.5)	(100.0)		(68.8)	(31.2)	(100.0)
건설업	31,562	27,891	59,453	교육서비스업	35,837	19,880	55,717
	(53.1)	(46.9)	(100.0)		(64.3)	(35.7)	(100.0)
도소매업	32,547	25,103	57,650	보건업 및 사회복지 서비스업	55,112	31,058	86,170
	(56.5)	(43.5)	(100.0)		(64.0)	(36.0)	(100.0)
운수 및 창고업	13,401	5,442	18,843	예술, 스포츠 여가서비스업	4,982	4,766	9,748
	(71.1)	(28.9)	(100.0)		(51.1)	(48.9)	(100.0)
숙박 및 음식점업	8,071	25,326	33,397	협회단체, 수리 및 기타 서비스업	10,179	11,408	21,587
	(24.2)	(75.8)	(100.0)		(47.2)	(52.8)	(100.0)
정보통신업	9,037	2,576	11,613	가구 내 고용 및 자가소비	0	2,549	2,549
	(77.8)	(22.2)	(100.0)		(0.0)	(100.0)	(100.0)

출처: 통계청, 「지역별 고용조사」, 2018 하반기 원자료.

- 광주광역시 정규/비정규 현황을 산업별로 살펴보면, 먼저 노동자 수가 가장 많은 제조업은 비정규직 비율이 18.4%로 상대적으로 낮게 나타남
- 임금노동자 수가 3만 이상인 산업 중에서는 숙박 및 음식점업(75.8%), 건설업(46.9%), 도소매업(43.5%), 보건업 및 사회복지서비스업(36.0%), 교육서비스업(35.7%), 공공행정, 국방 및 사회보장 행정(31.2%) 등의 순으로 비정규직 비율이 높게 나타남

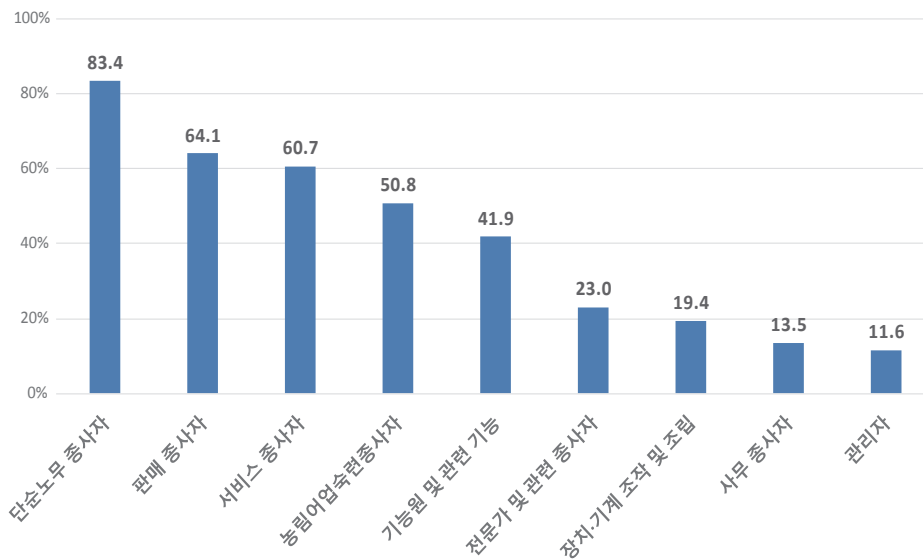
표 10 | 광주광역시 직업별 비정규직 비율

(단위 : 명, %)

구분	정규직	비정규직	전체
관리자	10,061 (88.4)	1,324 (11.6)	11,385 (100.0)
전문가 및 관련 종사자	104,742 (77.0)	31,235 (23.0)	135,977 (100.0)
사무 종사자	107,585 (86.5)	16,839 (13.5)	124,424 (100.0)
서비스 종사자	25,375 (39.3)	39,122 (60.7)	64,497 (100.0)
판매 종사자	15,975 (35.9)	28,548 (64.1)	44,523 (100.0)
농림어업숙련종사자	960 (49.2)	991 (50.8)	1,951 (100.0)
기능원 및 관련 기능	26,641 (58.1)	19,225 (41.9)	45,866 (100.0)
장치·기계 조작 및 조립	63,515 (80.6)	15,256 (19.4)	78,771 (100.0)
단순노무 종사자	13,215 (16.6)	66,261 (83.4)	79,476 (100.0)

출처: 통계청, 「지역별 고용조사」, 2018 하반기 원자료.

그림 3 | 광주광역시 직업별 비정규직 비율(2018)



■ 직업별 비정규직 비율을 살펴보면 다음과 같음

- 첫째, 단순노무 종사자는 노동자 수가 8만여 명 정도로 많을 뿐 아니라, 비정규직 비율이 83.4%로 압도적으로 높음
- 둘째, 판매 종사자(64.1%)와 서비스 종사자(60.7%)는 정규직보다 비정규직이 더 많고, 비정규직 비율이 매우 높게 나타남
- 셋째, 임금노동자 수가 가장 많은 전문가 및 관련 종사자와 사무 종사자는 비정규직이 각각 23.0%, 13.5%로 상대적으로 낮게 나타남

임금노동자의 주당 노동시간과 월평균 임금

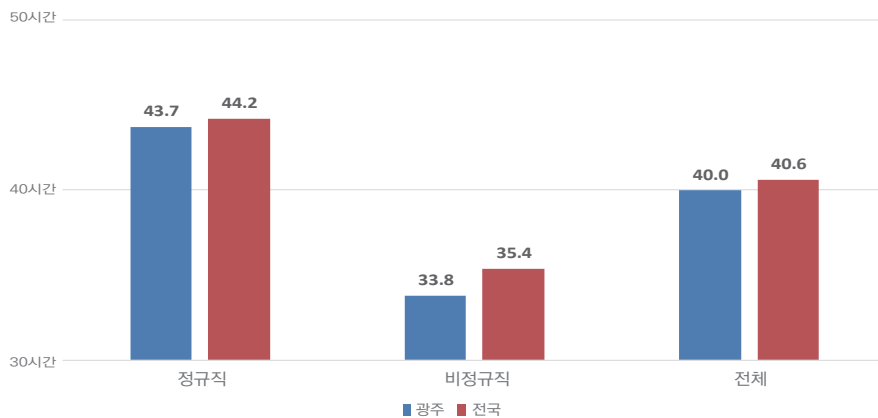
| 표 11 | 광주광역시와 전국 임금노동자들의 주당 노동시간 비교(2018)

(단위: 시간)

	정규직	비정규직	전체
전국	44.20	35.36	40.62
<b>광주광역시</b>	<b>43.67</b>	<b>33.79</b>	<b>39.96</b>
부산광역시	43.99	33.70	40.00
대구광역시	44.71	34.87	40.67
인천광역시	44.39	36.09	40.78
대전광역시	43.69	35.49	40.46
울산광역시	44.32	34.97	40.83

출처: 통계청, 「지역별 고용조사」, 2018 하반기 원자료.

| 그림 4 | 광주광역시와 전국 임금노동자들의 주당 노동시간 비교(2018)

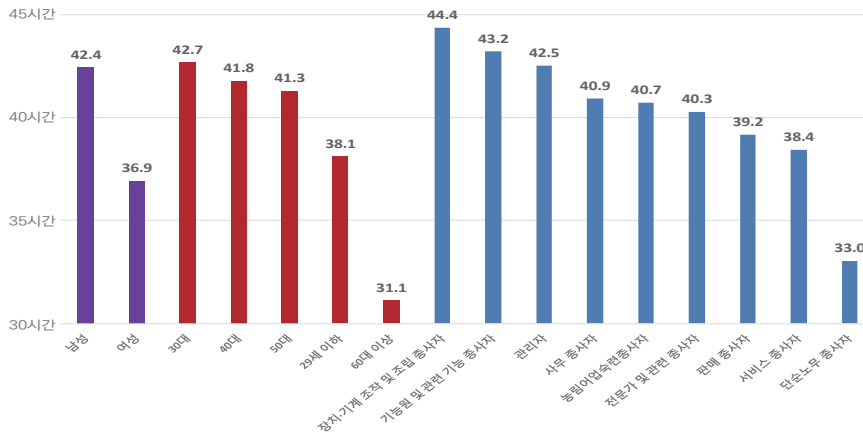


주: 소수점 둘째자리에서 반올림, 단위 시간.

출처: 통계청, 「지역별 고용조사」, 2018 하반기 원자료.

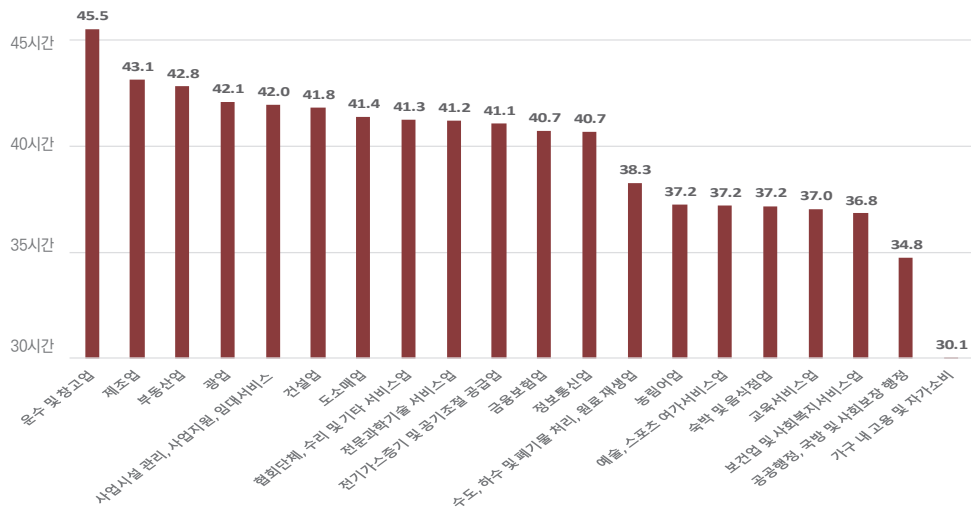
- 광주광역시 임금노동자들의 주당 노동시간은 39.96시간으로 나타남. 전국 및 6대 광역시의 주당 평균 노동시간보다 짧게 나타남
- 고용형태별로는 정규직(43.67시간)이 비정규직(33.79시간)보다 노동시간이 길게 나타남
- 광주의 정규직, 비정규직 모두 전국 대비 노동시간이 조금 짧게 나타남

〈그림 5〉 광주광역시 임금노동자의 성, 연령, 직업별 주당 노동시간(2018)



주: 소수점 둘째자리에서 반올림, 단위 시간.  
출처: 통계청, 「지역별 고용조사」, 2018 하반기 원자료.

〈그림 6〉 광주광역시 임금노동자의 산업별 주당 노동시간(2018)



주: 소수점 둘째자리에서 반올림, 단위 시간.  
출처: 통계청, 「지역별 고용조사」, 2018 하반기 원자료.

- 광주 임금노동자의 주당 노동시간은 남성(42.4시간)이 여성(36.9시간) 5.5시간 길게 나타남. 연령대별로는 30대(42.7시간), 직업별로는 장치·기계·조작 및 조립 종사자(44.4시간)의 주당 노동시간이 가장 김
- 산업별 차원에서 주당 노동시간을 살펴보면 운수 및 창고업(45.5시간), 제조업(43.1시간), 부동산업(42.8시간), 광업(42.1시간) 등의 순으로 장시간 노동을 띠

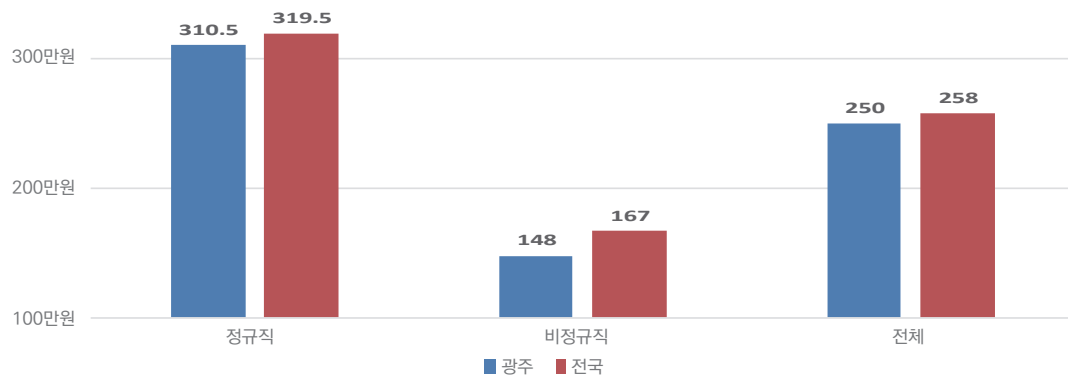
표 12 | 광주광역시와 전국 임금노동자들의 월평균 임금 비교(2018)

(단위: 시간)

	정규직	비정규직	전체
전국	319.48	167.02	257.97
<b>광주광역시</b>	<b>310.54</b>	<b>148.02</b>	<b>249.95</b>
부산광역시	303.20	153.31	245.35
대구광역시	302.58	152.47	241.33
인천광역시	285.35	163.10	232.51
대전광역시	319.13	161.87	257.80
울산광역시	364.02	170.07	292.13

주: 최근 3개월간 월평균 임금  
출처: 통계청, 「지역별 고용조사」, 2018 하반기 원자료.

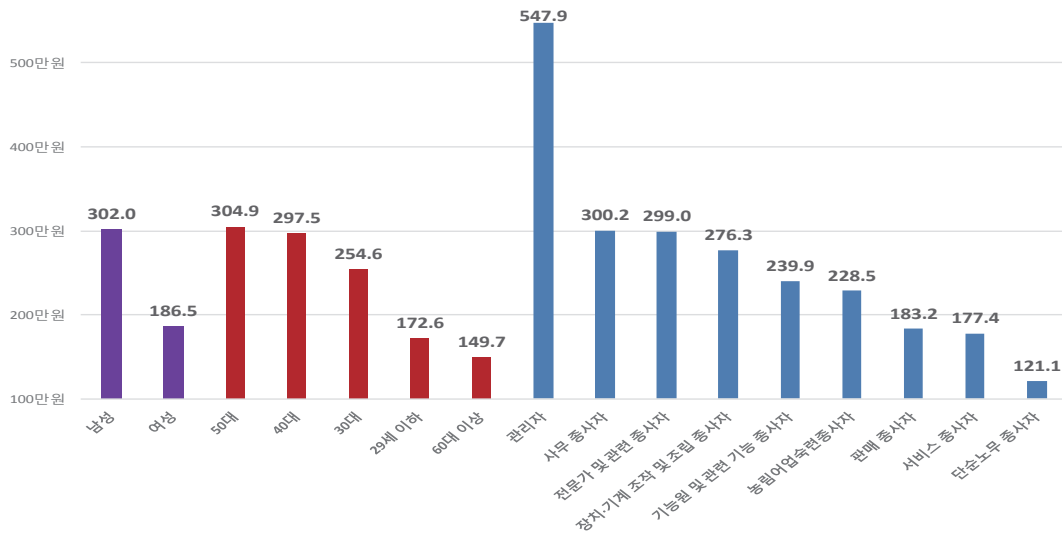
그림 7 | 광주광역시와 전국 임금노동자들의 월평균임금 비교(2018)



주: 소수점 둘째자리에서 반올림, 단위 만원.  
출처: 통계청, 「지역별 고용조사」, 2018 하반기 원자료.

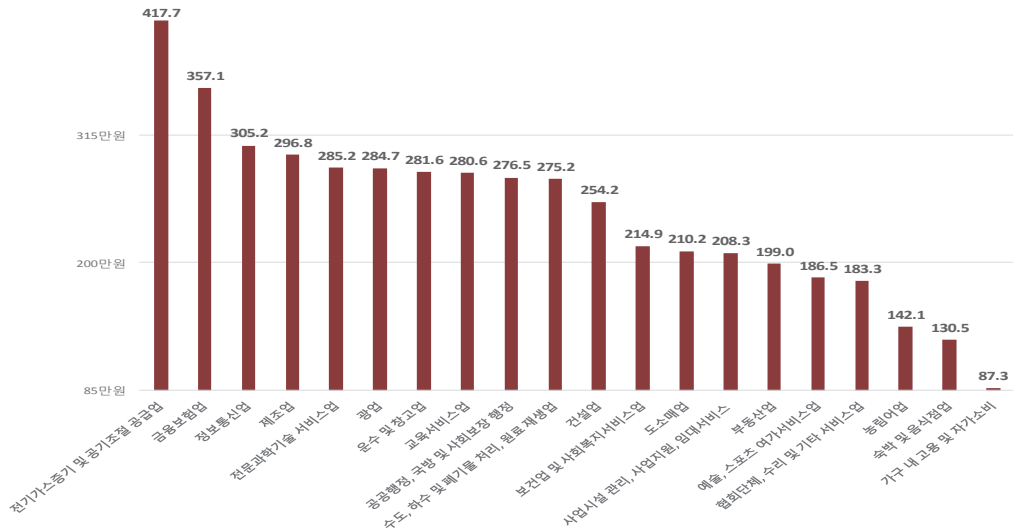
- 광주광역시 임금노동자들의 월평균 임금은 249.95만원(2017년 232.1만원)으로 나타났으며, 정규직은 310.54만원(2017년 293.5만원), 비정규직 148.02만원(2017년 144.1만원)으로 파악됨. 정규직의 월평균 임금이 비정규직보다 2배 조금 웃돌
- 광주 임금노동자의 월평균 임금은 정규직, 비정규직 모두 전국 평균보다 낮게 나타나 광주 임금 노동자들의 임금수준이 상대적으로 낮은 편이라고 할 수 있음
- 광주광역시 정규직의 월평균 임금은 전국 평균보다 약 8만 9천원 적지만, 비정규직의 경우 전국 평균보다 19만원이나 적음
- 6대 광역시와 비교하면, 광주 정규직(310.54만원)은 울산(364.02만원), 대전(319.13만원) 다음으로 월평균 임금이 높음. 반면 광주의 비정규직(148.02)은 6대 광역시 중에서 가장 낮은 월평균 임금을 기록함
- 광주의 비정규직 월평균 임금이 상대적으로 낮고 매우 열악하다는 것을 보여줌

| 그림 8 | 광주광역시 임금노동자의 성, 연령, 직업별 월평균 임금(2018)



주: 소수점 둘째자리에서 반올림, 단위 만원.  
출처: 통계청, 「지역별 고용조사」, 2018 하반기 원자료.

| 그림 9 | 광주광역시 임금노동자의 산업별 월평균 임금(2018)



주: 소수점 둘째자리에서 반올림, 단위 만원.  
출처: 통계청, 「지역별 고용조사」, 2018 하반기 원자료.

- 광주광역시 임금노동자의 월평균 임금은 남성 302만원, 여성 186.5만원으로 나타남. 남성 월평균 임금이 100이라면, 여성은 61.8에 불과함
- 연령대 차원에서 월평균 임금을 살펴보면, 50대(304.9만원), 40대(297.5만원), 30대(254.6만원), 29세 이하(172.6만원), 60대 이상(149.7만원) 등의 순으로 높게 나타남
- 직업별로 월평균 임금은 관리자가 547.9만원으로 가장 많았고, 단순노무 종사자가 121.1만원으로 가장 적음
- 산업별로는 전기·가스·증기 및 공기조절공급업(417.7만원), 금융보험업(357.1만원), 정보통신업(305.2만원), 제조업(296.8만원), 전문과학기술서비스업(285.2만원), 광업(284.7만원) 등의 순으로 임금노동자의 월평균 임금이 높은 것으로 파악됨

### 3. 요약 및 시사점

- 2018년 기준 광주광역시에 거주하는 15세 이상 생산가능 인구는 126만2천 명이며, 이 중 취업한 인구는 74만 9천 명으로, 59.4%의 고용률을 보이고 있어, 전국 평균 60.7%보다 낮은 고용상태를 보임(「경제활동인구조사, 2018」)
- 광주광역시 취업자의 주당 평균취업시간은 41.2시간임(36시간 미만 14만 4천 명, 36시간 이상 59만 4천 명). 취업자 74만 9천 명 가운데 임금근로자는 58만 8천 명이며, 이중 상용직은 40만4천 명이고, 임시일용직은 12만 8천 명임(「지역별 고용조사 2018하반기」)



- 분석 결과(2018년 하반기 기준), 광주광역시 임금노동자 586,868명 가운데 정규직은 368,067명(여성 142,189명), 비정규직은 218,801명, 임금노동자 중 비정규직 비율은 37.3%로 나타남. 2017년 하반기 비정규직 노동자 비율 41.1%(234,426명) 대비 3.8%p 감소함
- 비정규직 218,801명 중 여성은 122,277명(비정규직의 55.9%), 남성은 96,524명임
- 2018년 하반기 기준, 광주광역시 임금노동자의 연령대별 비정규직 비율을 살펴보면, 29세 이하 45.7%에서 30대 24.5%로 감소하다가, 40대부터 점차 증가함. 60대 이상은 비정규직 비율이 76.1%로 압도적으로 높게 나타남
- 산업별로 살펴보면, 먼저 노동자 수가 가장 많은 제조업은 비정규직 비율이 18.4%로 상대적으로 낮게 나타났지만, 임금노동자 수가 3만 이상인 산업 중에서는 숙박 및 음식점업(75.8%), 건설업(46.9%), 도소매업(43.5%), 보건업 및 사회복지서비스업(36.0%), 교육서비스업(35.7%), 공공행정, 국방 및 사회보장 행정(31.2%) 등의 순으로 비정규직 비율이 높게 나타남
- 직업별로 살펴보면, 단순노무 종사자는 노동자 수가 8만여 명 정도로 많을 뿐 아니라, 비정규직 비율이 83.4%로 압도적으로 높음. 판매 종사자(64.1%)와 서비스 종사자(60.7%)는 정규직보다 비정규직이 더 많고, 비정규직 비율이 매우 높게 나타남. 임금노동자 수가 가장 많은 전문가 및 관련 종사자와 사무 종사자는 비정규직이 각각 23.0%, 13.5%로 상대적으로 낮게 나타남
- 광주광역시 임금노동자들의 주당 노동시간은 39.96시간으로 나타남. 전국 및 6대 광역시의 주당 평균 노동시간보다 짧게 나타남. 고용형태별로는 정규직(43.67시간)이 비정규직(33.79시간)보다 노동시간이 길게 나타남. 광주의 정규직, 비정규직 모두 전국 대비 노동시간이 조금 짧게 나타남
- 광주광역시 임금노동자들의 월평균 임금은 249.95만원(2017년 232.1만원)으로 나타났으며, 정규직은 310.54만원(2017년 293.5만원), 비정규직 148.02만원(2017년 144.1만원)으로 파악됨. 정규직의 월평균 임금이 비정규직보다 2배 조금 웃돌음
- 광주광역시 임금노동자 월평균 임금은 정규직, 비정규직 모두 전국 평균보다 낮게 나타나 광주 임금 노동자들의 임금수준이 상대적으로 낮은 편이라고 할 수 있음. 광주광역시 정규직의 월평균 임금은 전국 평균보다 약 8만 9천원 적지만, 비정규직의 경우 전국 평균보다 19만원이나 적음
- 6대 광역시와 비교하면, 광주 정규직(310.54만원)은 울산(364.02만원), 대전(319.13만원) 다음으로 월평균 임금이 높음. 반면 광주의 비정규직(148.02)은 6대 광역시 중에서 가장 낮은 월평균 임금을 기록함. 광주의 비정규직 월평균 임금이 상대적으로 낮고 매우 열악하다는 것을 보여줌
- 지금까지 「지역별 고용조사」 원자료를 바탕으로 광주광역시 비정규직 노동자 규모와 특성을 추산하였음. 향후 지방정부 차원에서 지역의 고용노동 통계를 직접 조사·작성할 필요성이 있으며, 이에 기반하여 지역 고용노동 정책의 실행과 지속적인 모니터링 및 평가가 수행되어야 할 것임